

NOTAS SOBRE COLEÓPTEROS INTERESANTES
DE CASTILLA Y LEÓN (I).
TILLUS IBERICUS BAHILLO DE LA PUEBLA,
LÓPEZ-COLÓN Y GARCÍA- PARÍS, 2003
(COLEOPTERA: CLERIDAE): PRIMER REGISTRO
PARA LA COMUNIDAD DE CASTILLA Y LEÓN.

F. CALVO SÁNCHEZ

Avda. Galtzaraborda 97, 1^o B: 20100 Errenteria (Gipuzkoa)
E-mail: felipe.calvo@terra.es

Resumen:

CALVO SÁNCHEZ, F. (2005). Notas sobre coleópteros interesantes de Castilla y León (I). *Tillus ibericus* Bahillo de la Puebla, López-Colón y García- París, 2003 (Coleoptera: Cleridae): Primer registro para la comunidad de Castilla y León. *Est. Mus. Cienc. Nat. de Álava*, **20**: 115-117.

Se cita *Tillus ibericus* por primera vez de la Comunidad de Castilla y León. Se ha localizado en La Gutierre término municipal de Puebla de Azaba, en la provincia de Salamanca. Se aportan los datos de su captura y se menciona su estatus actual en la Península Ibérica.

Palabras clave: Coleoptera, Cleridae, Península Ibérica, Comunidad Autónoma de Castilla y León, Salamanca.

Abstract:

CALVO SÁNCHEZ, F. (2005). Notas sobre coleópteros interesantes de Castilla y León (I). *Tillus ibericus* Bahillo de la Puebla, López-Colón y García- París, 2003 (Coleoptera: Cleridae): Primer registro para la comunidad de Castilla y León. *Est. Mus. Cienc. Nat. de Álava*, **20**: 115-117.

Tillus ibericus is recorded for the first time from the Castilla and León administrative region. It has been found at La Gutierre, Puebla de Azaba area, Salamanca province. Information is given on the circumstances of its capture and comments are made on its presence in the Iberian Peninsula.

Key words: Coleoptera, Cleridae, Iberian Peninsula, Castilla and León administrative region, Salamanca.

Laburpena:

CALVO SÁNCHEZ, F. (2005). Notas sobre coleópteros interesantes de Castilla y León (I). *Tillus ibericus* Bahillo de la Puebla, López-Colón y García- París, 2003 (Coleoptera: Cleridae): Primer registro para la comunidad de Castilla y León. *Est. Mus. Cienc. Nat. de Álava*, **20**: 115-117.

Gástela eta Leongo autonomia erkidegoan lehenengo aldiz aipatzen da *Tillus ibericus*. La Gutierren (Puebla de Azabako udal barrutian) lokalizatu da. Salamancako probintzian. Harrapaketaren datuak ematen dira eta hark gaur egun Iberiar penintsulan duen estatusa azaltzen da.

Gako hitzak: Coleoptera, Cleridae, Iberiar penintsula, Gástela eta Leongo autonomia erkidegoa, Salamanca.

INTRODUCCIÓN

En la actualidad, la familia Cleridae Latreille, 1802 se halla representada en la Península Ibérica por 36 especies, de las cuales dos han sido recientemente incorporadas al catálogo, *Tillus ibericus* Bahillo de la Puebla, López-Colón & García-París, 2003 como especie nueva para la ciencia (Bahillo *et al.*, 2003) y *Dermestoides sanguinicollis* (Fabricius, 1782) nuevo clérico para la fauna ibérica (Recalde & San Martín, 2004).

El género *Tillus* Olivier, 1790 estaba representado por cinco especies en la región paleártica occidental (Gerstmeier, 1998) hasta la descripción de *Tillus ibericus* en 2003, el cual hizo incrementar a seis el total de especies. En la Península Ibérica tan solo están registradas dos especies del género *Tillus*: *Tillus elongatus* (Linnaeus, 1758), cuya distribución ha sido reflejada en Bahillo de la Puebla & López-Colón (2001), a la cual se le ha añadido un nuevo registro para Aragón (Murria Beltrán, 2002), y *Tillus ibericus*, hasta hace poco asignado a *Tillus flabellicornis* Fairmaire 1866, (García-París *et al.*, 2001), como endemismo ibérico (López-Colón, 2004).

MATERIAL Y MÉTODOS

El ejemplar estudiado fue recogido por el procedimiento de almacenamiento en bidones, madera procedente de diferentes lugares y variadas especies de árboles, habiéndose recogido todos los datos disponibles de su recolecta para su información posterior. Con este método se están obteniendo resultados muy satisfactorios (Calvo Sánchez, 2004), sobre todo para controlar eclosiones de coleópteros xilófagos de pequeño tamaño y de difícil localización en su entorno natural.

De estas mismas ramas de donde emergió este *Tillus*, también eclosionaron diversos coleópteros de la familia Cerambycidae como, *Phymatoderus pusillus* (Fabricius, 1787) y *Chlorophorus ruficornis* (Olivier, 1790).

Datos de captura:

1 ejemplar macho, La Gutierre, Puebla de Azaba (Salamanca), 640 m, 20-06-1999, F. Calvo Leg. El topónimo antes mencionado en el cual se recogió la madera, es un lugar típico de paisaje adhesado con robles de las especies *Quercus ilex*, *Quercus faginea*, y principalmente *Quercus pyrenaica*, del cual se recogieron las ramas secas de donde eclosionó este interesante Tillinae (Fig. 1).

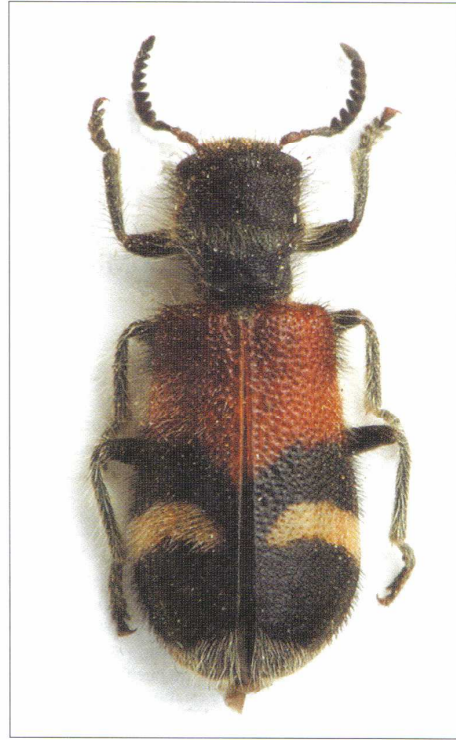


Figura 1. *Tillus ibericus* Bahillo de la Puebla, López-Colón & García-París, 2003. Habitus, hembra. Puebla de Azaba (Salamanca).

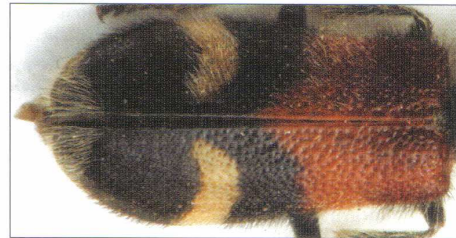


Figura 2. Detalle elitral de la puntuación, donde se puede apreciar además la existencia de punteado en la banda transversal blanquecina, uno de los detalles que lo diferencia de *Tillus flabellicornis*.

COMENTARIOS

Con toda probabilidad, que con el seguimiento de las magnificas indicaciones y detalles descritos para

diferenciar *Tillus ibericus* del resto de especies del género *Tillus* (Bahillo *et al.*, 2003), sobre todo de *T. flabellicornis*, tienen que aparecer nuevos registros en colecciones de otros entomólogos, a los cuales les habrá llevado a examinar nuevamente sus respectivos ejemplares (Fig. 2).

Esto mismo nos ha sucedido con este ejemplar, el cual estaba mal catalogado dentro de nuestra colección, y que nos ha llevado a una nueva revisión de los ejemplares existentes con las nuevas claves, apreciaciones y diferencias aparecidas.

El hallazgo de *Tillus ibericus* en la provincia de Salamanca, después su primera localización en Madrid, nos hace suponer que se tiene que encontrar en más lugares de la geografía peninsular relacionadas en principio con robledales o encinares (en Madrid se ha recolectado en madera de *Quercus ilex* y en Salamanca de *Quercus pyrenaica*), donde depredaría a otros coleópteros.

Parece ser que su abundancia es escasa, dadas las capturas realizadas en las dos comunidades, pese a que durante todos estos años hemos llevado a cabo gran cantidad de almacenamiento de madera. La aparición de un único ejemplar, y sin embargo en número bastante más elevado eclosiones de especies de la misma familia, como *Denops albofasciatus* (Charpentier, 1825) y *Opilo domesticus* (Sturm, 1837), nos hace suponer que no es tan abundante como otras especies afines.

AGRADECIMIENTO

Nuestro agradecimiento a José Ignacio López-Colón por su amabilidad y su apoyo siempre positivo para que se publiquen notas que aporten nuevos datos a la entomofauna, y también por habernos proporcionado datos bibliográficos. También agradecer a Pedro Ayerbe por la realización y su mejora posterior de las fotos, y a Leopoldo Castro por ayudarnos en diversas tareas.

BIBLIOGRAFÍA

- BAHILLO DE LA PUEBLA, P., LÓPEZ-COLÓN, J.I. 2001. La subfamilia Tillinae Leach, 1815 (Coleoptera, Cleridae) en la Península Ibérica. *Estudios del Museo de Ciencias Naturales de Álava*, 16: 153-171.
- BAHILLO DE LA PUEBLA, P., LÓPEZ-COLÓN, J.I. & GARCÍA-PARÍS, M. 2003. Una nueva especie de *Tillus* Olivier, 1790 (Coleoptera: Cleridae) de la Península Ibérica. *Graellsia*, 59 (1): 57-62.
- CALVO SÁNCHEZ, F., 2004. Aportación de datos y corología de la familia Cerambycidae (Coleoptera) de la provincia de Salamanca (Castilla y León). *Boletín de la Asociación Española de Entomología*, 28 (1-2): 13-54.
- GARCÍA-PARÍS, M., BAHILLO DE LA PUEBLA, P. & LÓPEZ-COLÓN, J.I., 2001. *Tillus flabellicornis* Fairmaire, 1866 (Coleoptera, Cleridae), primera cita para Europa. *Biocosme Méditerranéen*, 18(1): 23-26.
- GERSTMEIER, R. 1998. *Checked Beetles. Illustrated key to the Cleridae of the Western Palearctic*. Margraf Verlag, Weikersheim. 241 pp.+ 8 Láms.
- LÓPEZ-COLÓN, J.I. 2004. Descubierta una nueva especie de insecto en Madrid. *Quercus*, 218: 48.
- MURRIA BELTRÁN, F. 2002. Primera cita para Aragón de *Tillus elongatus* (Linneo, 1758) (Coleoptera, Cleridae). *Boletín de la Sociedad Entomológica Aragonesa*. 30: 177.
- RECALDE IRURZUN, J.I., & SAN MARTÍN MORENO, A.F. 2004. *Dermestoides sanguinicollis* (Fabricius, 1782), nuevo clérico para la fauna ibérica (Coleoptera: Cleridae). *Boletín de la Sociedad Entomológica Aragonesa*. 35: 211-217.