

## Citas interesantes de lepidópteros de Gipuzkoa (Insecta: Lepidoptera)

F. URANGA<sup>1</sup>, I. ZABALEGUI<sup>2</sup>, F. CALVO SÁNCHEZ<sup>3</sup>

<sup>1</sup>Erribera 3, 1º; 20750 Zumaia (Gipuzkoa); E-mail: urangaster@gmail.com

<sup>2</sup>Zikuñaga 44, 4º A; 20120 Hernani (Gipuzkoa); E-mail: zabaloyar@gmail.com

<sup>3</sup>Avd. Galtzaraborda 97, 1º B; 20100 Errenteria (Gipuzkoa); E-mail: calvofe@hotmail.com

### Resumen

Se proporcionan datos de capturas interesantes de lepidópteros en Gipuzkoa. Se aportan citas de *Cydalima perspectalis* (Walker, 1859) (Crambidae), *Psodos quadrifaria* (Sulzer, 1776) (Geometridae) y *Lithophane socia* (Hufnagel, 1766) (Noctuidae) por primera vez para la Comunidad Autónoma Vasca; y *Catocala fulminea* (Scopoli, 1763) (Erebidae) y *Lithophane semibrunnea* (Haworth, 1809) (Noctuidae) por primera vez para Gipuzkoa.

**Palabras clave:** Lepidoptera, Crambidae, Erebidae, Geometridae, Noctuidae, Sphingidae, citas nuevas, Gipuzkoa.

### Laburpena

#### *Lepidopteroen aipu interesgarriak Gipuzkoan (Insecta: Lepidoptera)*

Gipuzkoan harrapatutako lepidopteroen aipu interesgarri batzuen datuak aurkezten dira. Hain zuzen, *Cydalima perspectalis* (Walker, 1859) (Crambidae), *Psodos quadrifaria* (Sulzer, 1776) (Geometridae) eta *Lithophane socia* (Hufnagel, 1766) (Noctuidae) lehenengo aldiz aipatzen dira Eskal Autonomi Erkidegoan; eta *Catocala fulminea* (Scopoli, 1763) (Erebidae) eta *Lithophane semibrunnea* (Haworth, 1809) (Noctuidae) lehenengo aldiz Gipuzkoan.

**Gako-hitzak:** Lepidoptera, Crambidae, Erebidae, Geometridae, Noctuidae, Sphingidae, aipu berriak, Gipuzkoa.

### Abstract

#### *Interesting records of Lepidoptera in Gipuzkoa (Insecta: Lepidoptera)*

New data on interesting captures of Lepidoptera in Gipuzkoa are provided. The following species are recorded for the first time from the Basque Autonomous Community: *Cydalima perspectalis* (Walker, 1859) (Crambidae), *Psodos quadrifaria* (Sulzer, 1776) (Geometridae) and *Lithophane socia* (Hufnagel, 1766) (Noctuidae); and from Gipuzkoa: *Catocala fulminea* (Scopoli, 1763) (Erebidae) and *Lithophane semibrunnea* (Haworth, 1809) (Noctuidae).

**Key words:** Lepidoptera, Crambidae, Erebidae, Geometridae, Noctuidae, Sphingidae, new records, Gipuzkoa.

## Introducción

Los macrolepidópteros de la Comunidad Autónoma Vasca, tanto diurnos como nocturnos, han sido bien estudiados durante las décadas de 1970 y 1980, con numerosas publicaciones (entre otros: Gómez de Aizpúrua, 1974, 1983, 1988a, 1988b; Olano *et al.*, 1986, 1989). También hay numerosos artículos y monografías posteriores abarcando la Península Ibérica

en las que se incluyen datos referentes a la Comunidad Autónoma Vasca.

Los muestreos que están llevando a cabo los miembros de la Asociación Gipuzkoana de Entomología durante estos últimos años, dirigidos a obtener datos para el inventario de los insectos de Gipuzkoa, han dado como resultado la obtención de algunas citas de lepidópteros nocturnos cuya publicación estimamos de interés.

## Resultados

### *Cydalima perspectalis* (Walker, 1859) (Crambidae) (Fig. 1a)

GIPUZKOA: Epele, Hernani, 50 m, 27-08-2016, J. Urkiola *leg.*; Zikuñaga, Hernani, 50 m, 29-08-2016, I. Zabalegui *leg.*; Agirre berri, Ereñotzu, Hernani, 50 m, 10-09-2016, I. Zabalegui *leg.*

Es una plaga del boj (*Buxus* spp.).

Originaria de Asia. Citada por primera vez en Europa en Alemania en 2007 y expandiéndose por todo el continente, con citas también de Holanda (2007), Reino Unido, Suiza, Francia (2008), Austria (2009), Bélgica, Hungría, Rumanía, República Checa, Eslovenia, Turquía (2011), Croacia y Rusia (2013) y cuya primera cita en la Península Ibérica es de 2014 (Pérez-Otero *et al.*, 2014).

Dado el rápido proceso de expansión que está experimentando esta especie, numerosas informaciones, comentarios e imágenes sobre ella se van sucediendo (por ejemplo, en internet) en los últimos meses. Sin embargo, no conocemos registros publicados referentes a la Comunidad Autónoma Vasca, por lo que las presentes capturas pueden considerarse su primera cita.

### *Catocala fulminea* (Scopoli, 1763) (Erebidae) (Fig. 1b)

GIPUZKOA: Ermita de San Marcial, Irun, 200 m, 05-06-2016, J. Hernández *leg.*

El ejemplar se capturó de noche posado en los muros exteriores iluminados de la ermita.

Distribución euroasiática. Solo conocemos tres citas de la Península Ibérica: fue capturada por primera vez por J.M. Salazar en Arkaute (Álava) (Pérez Úbeda, 1975); su segunda cita es de J.L. Sánchez, de Vivar, en Ruento (Santander) (Yela *et al.*, 1989); y posteriormente se ha registrado en la Val d'Aran (Plana, 2012).

Primera cita para Gipuzkoa.

### *Macaria notata* (Linnaeus, 1758) (Geometridae) (Fig. 1c)

GIPUZKOA: Aiako Harria Parke Naturala, Errenteria, 380 m, 16-07-2009, I. Zabalegui *leg.*

El ejemplar fue capturado de día, posado sobre un helecho, en un claro de robleal (*Quercus robur*).

Distribución euroasiática. En la Península Ibérica se

conoce principalmente de los bosques húmedos del Cantábrico, Pirineos y Sistema Central (Redondo *et al.*, 2009).

### *Psodos quadrifaria* (Sulzer, 1776) (Geometridae) (Fig. 1d)

GIPUZKOA: Aralar Parke Naturala, Muitze-Larraona, Amezketza, 1000 m, 30TWN76, 17-06-2013, S. Pagola-Carte *vidit.*

Un único ejemplar libando en las flores de *Sisymbrium austriacum* subsp. *chrysanthum* (Brassicaceae) en un herbazal fresco de montaña.

Distribución europea. Se trata de una especie de alta montaña cuya distribución conocida en la Península Ibérica se circunscribe a los Pirineos (Redondo *et al.*, 2009). Su presencia en los Montes Vascos puede interpretarse como relictica.

Primera cita para la Comunidad Autónoma Vasca.

### *Lithophane semibrunnea* (Haworth, 1809) (Noctuidae) (Fig. 1e)

GIPUZKOA: Aiako Harria Parke Naturala, Ereñotzu, Hernani, 50 m, 06-10-1993, I. Zabalegui *leg.*

El ejemplar fue capturado de noche cuando acudió a la iluminación de la fachada de una vivienda.

Distribución asiático-supramediterránea. Escasa y localizada en la mitad septentrional de la Península Ibérica (Calle, 1983). Citas esporádicas en gran parte de España peninsular (Redondo *et al.*, 2010).

Primera cita para Gipuzkoa.

### *Lithophane socia* (Hufnagel, 1766) (Noctuidae) (Fig. 1f)

GIPUZKOA: Aiako Harria Parke Naturala, Ereñotzu, Hernani, 50 m, 08-03-1997, I. Zabalegui *leg.*

El ejemplar fue capturado de noche cuando acudió a la iluminación de la fachada de una vivienda.

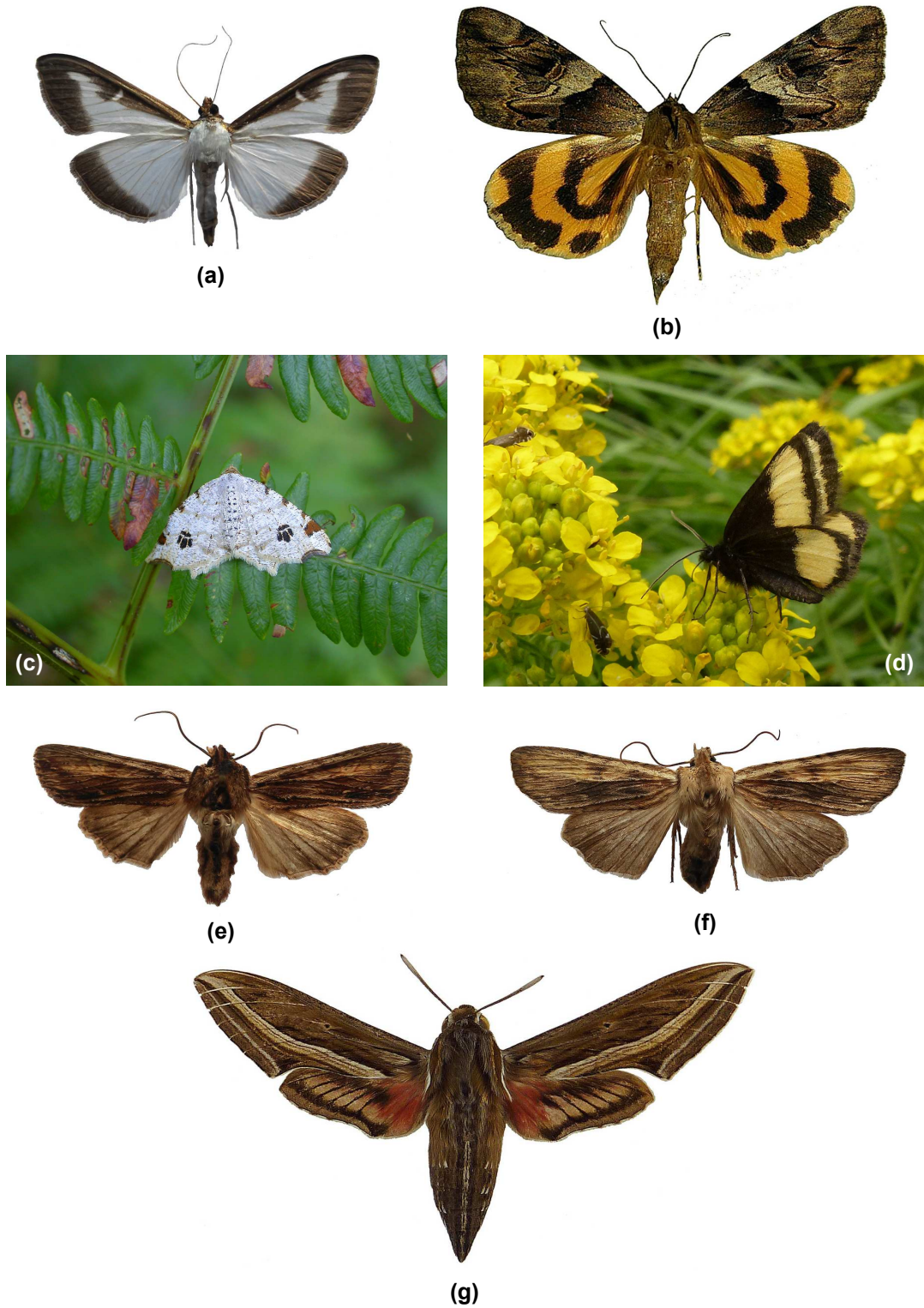
Distribución holártica. Escasas citas en la Península Ibérica (Calle, 1983). Distribuida por los Pirineos y la Cordillera Cantábrica (Redondo *et al.*, 2010).

Primera cita para la Comunidad Autónoma Vasca.

### *Hippotion celerio* (Linnaeus, 1758) (Sphingidae) (Fig. 1g)

GIPUZKOA: Zarautz, 10 m, 03-11-2015, F. Uranga *leg.*

El ejemplar se encontró al amanecer, posado en una



**FIGURA 1.** (a) *Cydalima perspectalis* (Walker, 1859) (Crambidae); (b) *Catocala fulminea* (Scopoli, 1763) (Erebidae); (c) *Macaria notata* (Linnaeus, 1758) (Geometridae); (d) *Psodos quadrifaria* (Sulzer, 1776) (Geometridae); (e) *Lithophane semibrunnea* (Haworth, 1809) (Noctuidae); (f) *Lithophane socia* (Hufnagel, 1766) (Noctuidae); (g) *Hippotion celerio* (Linnaeus, 1758) (Sphingidae).

plaza céntrica de la villa, probablemente atraído por las luces del alumbrado público.

Migradora de África al norte de Europa. Ampliamente repartida por toda Europa y también en la Península Ibérica.

Aunque hay información de que se han hallado larvas alimentándose de hojas de la vid en el valle de Deba (Ocete *et al.*, 2000), no conocemos citas de adultos en Gipuzkoa.

Pensamos que el aumento de las plantaciones de viñedos en los últimos años en la zona para la producción de chacolí ha podido atraer a esta especie.

## Agradecimiento

A Javier Gastón, por sus consejos y la ayuda en la correcta determinación de las especies. A Santiago Pagola Carte, por la aportación del texto y la fotografía de *P. quadrijaria*. A Javier Hernández, por poner a nuestra disposición el ejemplar de *C. fulminea*. A Arantza Oyarbide, por el apoyo constante y la colaboración en los innumerables muestreos de insectos. A Julian Urkiola, expresidente de la Asociación de Apicultores de Gipuzkoa por poner a nuestra disposición la captura del primer ejemplar de *C. perspectalis*. A la Diputación Foral de Gipuzkoa, por el apoyo que ofrece a la Asociación Gipuzkoana de Entomología para el inventario de los insectos dentro del proyecto «Observatorio Entomológico de Gipuzkoa». A Jordi Dantart, por la evaluación del manuscrito.

## Bibliografía

- CALLE JA. 1983. *Noctuidos españoles*. Boletín del Servicio contra Plagas e Inspección Fitopatológica. Fuera de Serie nº 1. Ministerio de Agricultura, Pesca y Alimentación. Dirección General de la Producción Agraria. Madrid.
- GÓMEZ DE AIZPÚRUA C. 1974. *Catálogo de los lepidópteros que integran la colección científica del Norte de España*. Caja de Ahorros Provincial de Guipúzcoa. San Sebastián.
- GÓMEZ DE AIZPÚRUA C. 1983. *Catálogo de los lepidópteros que integran la colección científica del Norte de España*. Tomo II. Caja de Ahorros Provincial de Guipúzcoa. San Sebastián.
- GÓMEZ DE AIZPÚRUA C. 1988a. *Catálogo de los lepidópteros de actividad nocturna (Heterocera) de Álava, Bizkaia y Guipúzcoa*. Tomo III. Servicio Central de Publicaciones del Gobierno Vasco. Departamento de Agricultura y Pesca. Vitoria-Gasteiz.
- GÓMEZ DE AIZPÚRUA C. 1988b. *Atlas provisional de los lepidópteros (Heterocera) de Álava, Bizkaia y Guipúzcoa*. Tomo IV. Servicio Central de Publicaciones del Gobierno Vasco. Departamento de Agricultura y Pesca. Vitoria-Gasteiz.
- OCETE R, LÓPEZ MARTÍNEZ MA, PÉREZ IZQUIERDO MA, ARNOLD C, FERRAGUT F. 2000. Prospección de los artrópodos fitófagos, auxiliares y enfermedades en poblaciones europeas de vid silvestre, *Vitis vinifera* L. subesp. *silvestris* (Gmelin) Hegi. *Boletín de Sanidad Vegetal - Plagas* **26**: 173-186.
- OLANO I DE, SALAZAR JM, MARCOS JM. 1986. Lista sistemática de los heteróceros de Álava. *Estudios del Instituto Alavés de la Naturaleza* **1**: 223-244.
- OLANO I DE, SALAZAR JM, MARCOS JM, MARTÍN I. 1989. *Mariposas diurnas de Álava*. Instituto Alavés de la Naturaleza. Vitoria-Gasteiz.
- PÉREZ-OTERO R, MANSILLA JP, VIDAL M. 2014. *Cydalima perspectalis* Walker, 1859 (Lepidoptera, Crambidae): una nueva amenaza para *Buxus* spp. en la Península Ibérica. *Archivos Entomológicos* **10**: 225-228.
- PÉREZ ÚBEDA AM. 1975. Noticias de entomología. *SHILAP Revista de Lepidopterología* **3(10)**: 152-158.
- PLANA J. 2012. Primera citació a Catalunya de *Catocala fulminea* (Scopoli, 1763) (Lepidoptera: Erebididae). *Butlletí de la Societat Catalana de Lepidopterologia* **103**: 102-103.
- REDONDO VM, GASTÓN FJ, GIMENO R. 2009. *Geometridae Ibericae*. Apollo Books. Denmark.
- REDONDO V, GASTÓN J, VICENTE JC. 2010. *Las mariposas de España peninsular. Manual ilustrado de las especies diurnas y nocturnas*. Prames. Zaragoza.
- YELA JL, OLANO I DE, MASÓ A. 1989. Correcciones y ampliación de datos de la lista sistemática de Noctuidae Latreille, 1809 (Lepidoptera) de Álava. *Estudios del Museo de Ciencias Naturales de Álava* **4**: 151-172.

Recibido / Hartua / Received: 9/04/2017

Aceptado / Onartua / Accepted: 21/04/2017

Publicado / Argitaratua / Published: 30/06/2017